

Piergiorgio Milano, WHITE OUT • Fiche Technique

Contacts

Direction artistique et contact général: Piergiorgio Milano - fuocoinfuga@gmail.com

Création + régie lumières : Bruno Teutsch - bruno.teutsch@gmail.com

Création + régie sonore : Federico Dal Pozzo - federicodalpozzo@hotmail.it

Plaque d'immatriculation + dimensions de voiture: Renault Trafic 5x2x2.20 m : CS887TR

N'hésitez pas à nous contacter pour des propositions, des questions ou en cas de doute. Chaque point de la fiche peut être discuté avec l'équipe pour trouver la meilleure solution. Le spectacle peut être adapté à des salles plus grandes ou plus petites

Caractéristiques générales

Équipe: 3 artistes, 2 régisseurs (lumières et son)

Durée spectacle: 55 min.

Dimensions de scène optimales*

*le spectacle peut être adapté à des lieux plus petit ou plus grand (après concertation)

Ouverture du cadre de scène : 12 m

Ouverture des pendrillons : 11 m

Profondeur espace de jeu : 13 m

Derrière le fond de la scène prévoir un espace de 1 m

Ouverture de mur à mur : 16-18 m

Tapis de danse noir : 16 x 13 m.

Réglage Projecteurs à 7 m, frise/pendrillons à 7.5 m

Scénographie/Accroche/Machinerie

Boîte noire à l'italienne 5 rues de 2m avec 3m min. de profondeur (voir plan), plus allemande si nécessaire pour les découvertes (prévoir éclairage lointain jardin et cour)

Passage jardin/cour derrière rideau fond de scène à 13 m du bord de scène (prévoir éclairage)

Tapis de danse noir min. ouverture 16m x prof. 13m

Nous installons et amenons:

- un tapis de neige artificielle (cellulose M1) de 10 x 10m au sol.
- Dans les dernières minutes du spectacle il neige depuis les cintres grâce à une machine à neige manuelle manipulable depuis le sol des coulisses milieu/cour (voir photo). Prévoir 8 poulies simple et 2 double ou 4 simple et 4 double.
- un tulle (M1) fixe ouv. 12 x haut. 8m. **Prévoir perche** à 11 m du bord de scène. Prévoir barre de lestage au sol et système de tension latérale.
- un tulle (M1) mobile ouv. 14 x haut. 5m. **Prévoir sous perche actionnable à 12m du bord de scène manipulable depuis le sol des coulisses lointain/cour.**
Disparition aérienne si cage de scène ou affalage au sol ;
(Prévoir alors 8 gueuses 10kg mini)

Prévoir : POINTS DE SUSPENSION (Cordes Alpinisme)

Au moins 6 points parallèles au bord de scène sur 3 m de distance sur la même ligne, de préférence au centre de la scène; pour accroche aérienne avec une charge min. de 500-700 kg pour choutes dinariques

2 points de accroche dans la coulisse du milieu a court avec charge min. de 30 kg pour commande latéral.

Planning montage/démontage et répétitions

Arrivée J-1

Déchargement et montage: 8 heures

Répétitions - filage: 4 heures

Durée du spectacle: 55 minutes

Temps de démontage/chargement : 3 heures

Prémontage lumière/son/accroche souhaitable

Personnel au montage et démontage optimal:

2 techniciens lumière pour 3 services

1 technicien son pour 1 service

2 techniciens plateau pour 2 services

Equipement technique demandé :

LIGHTS (colliers/ porte filtre/ élingue de sécurité)

- PAR 64 CP/61 240v - NSP 1Kw : 6
- PAR 64 CP/62 240v - MFL 29 1Kw : 29
- CIN'K 350 CP/29 230v 5Kw : 1
- 714SX CP/72 230v 2Kw : 8 + 2 Iris manuelles
- 713SX CP/72 230v 2Kw : 4
- 613SX CP/72 230v : 5
- 329 HF CP/92 230v 2Kw : 1 + 1 volets
- 329 HPC CP/92 230v 2Kw : 10 + 10 volets
- 310 HPC CP/70 230v 1Kw : 4 + 4 volets
- Rush PAR 2 RGBW Zoom LED 9 Channels: 6
- ADB ACP 1001 ELL 1250 W : 8 dont 2 pour le public
- Blinder 2 Lamps DWE 1300 W : 6
- Ventilateur : 2
- Windups 4 m : 2
- Statifs 1.5 m ou échelles : 4
- Pied micro embase lourde : 2
- Bases pour projecteurs au sol : 11
- Dimmer 5 Kw : 1
- Dimmer 3 Kw : 6
- Dimmer 2 Kw : 72
- Câblage 16 A aux normes + DMX (arrivée DMX 5 mâle en régie : console fournie)
- Fournir gelatines

AUDIO

- PA Sound system frontal et avec subwoofer (optimal: d&b audiotechnik)
- 2 enceintes (optimal : d&b audiotechnik) avec assez de puissance pour couvrir la taille du théâtre, placé derrière la scène pour une perception multidimensionnelle du son.
- 2 enceintes de soutien derrière la scène.
- 2 subwoofers (optimal : d&b audiotechnik QSubs) placés sous le public ou sur le côté, si cela n'est pas possible.

- 1 mixer (optimal : Yamaha DM1000 ou similaire)
- câblage pour connections

REGIES SON ET LUMIERE DANS L'AXE EN SALLE

Divers

3 loges pour les 3 danseurs

Douche + serviettes sur place

eau, fruits et snacks

disponibilité d'une machine à laver + table à repasser sur place

Exemple pour l'accroche des commandes en coulisse COURT (prévoir lest ou fixation au plancher)

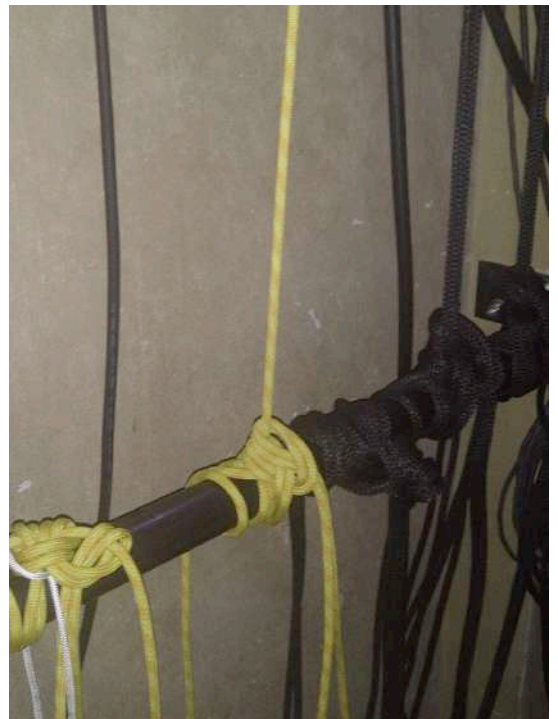
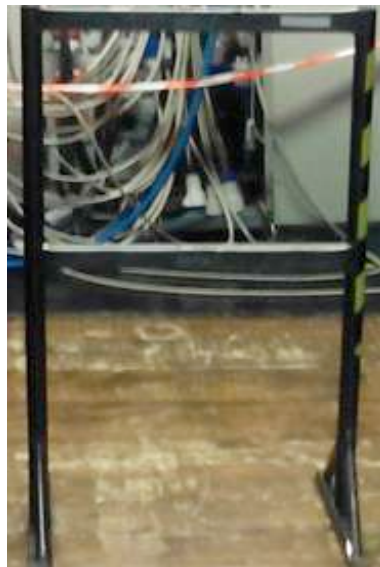
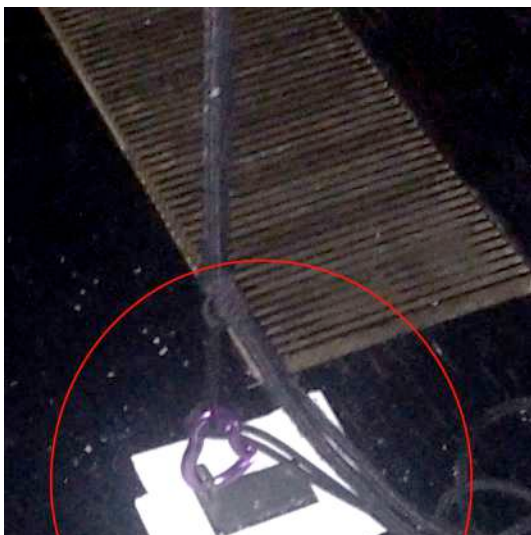
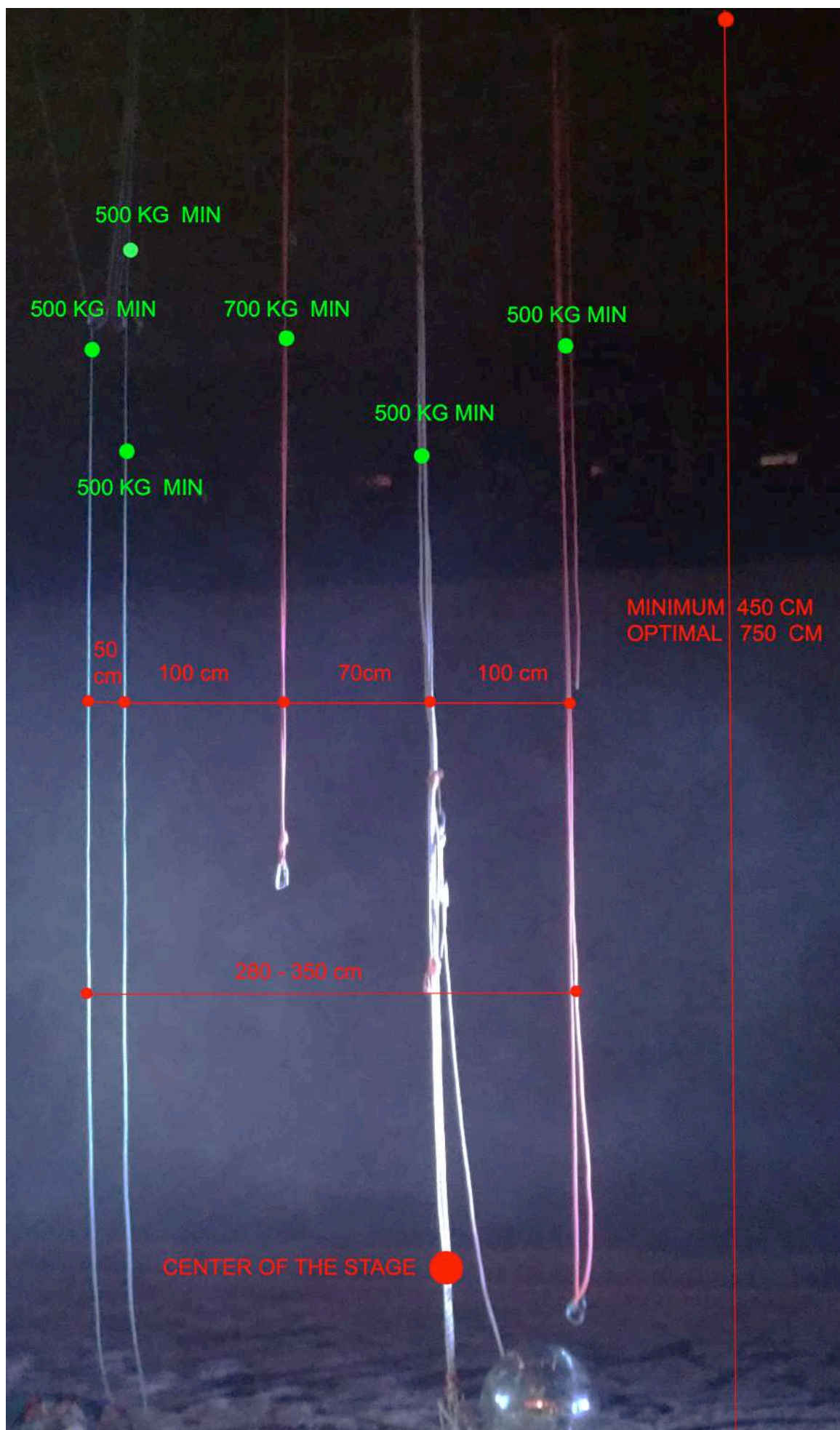


Photo de la perche mobile (prévoir lest ou fixation au plancher)



Exemple des accroches aériennes: le point sont sur la meme ligne orizzontal en rapport au plateaux



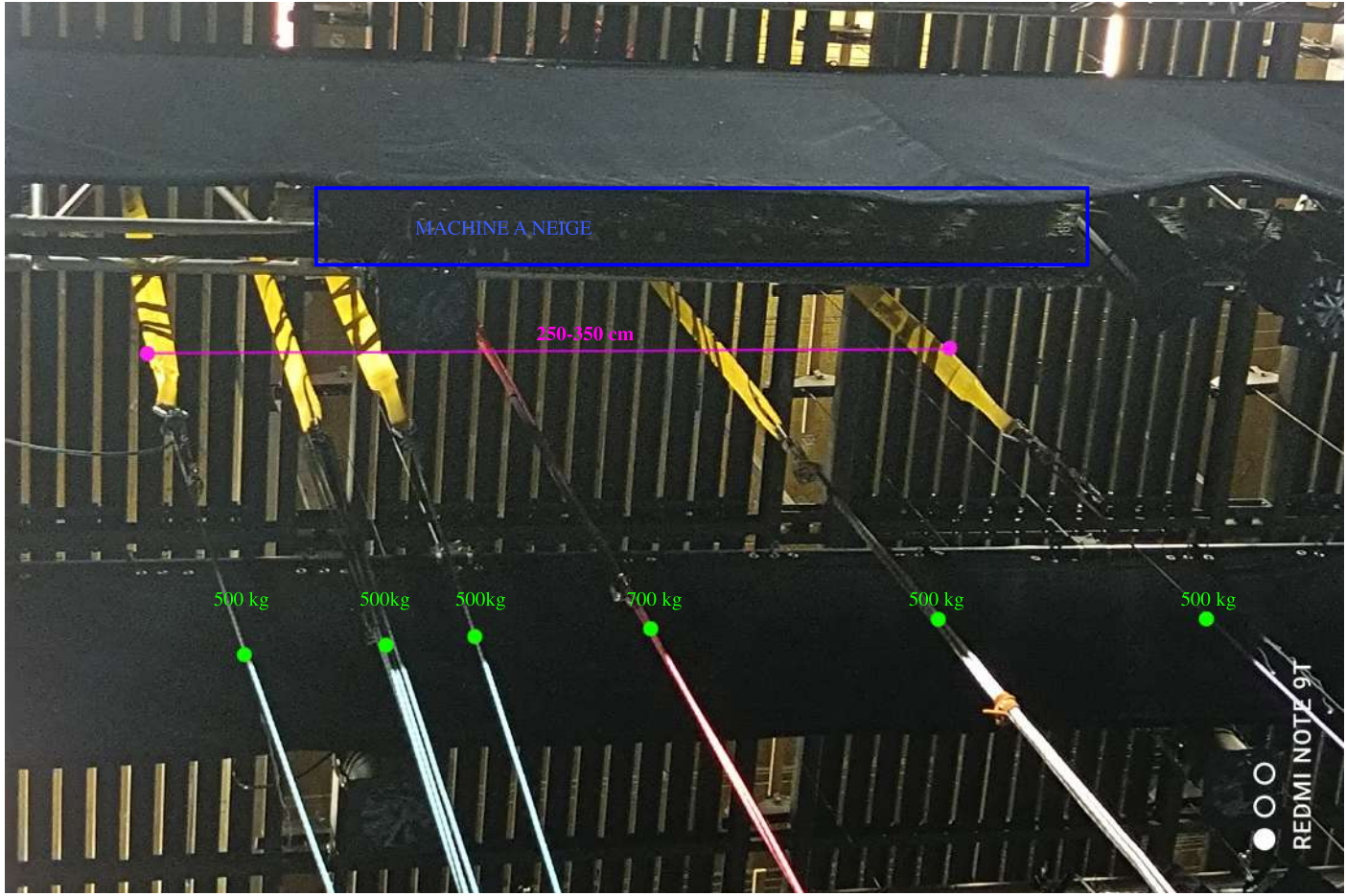


PHOTO MACHINE A NEIGE

